

# PLA D'ORGANITZACIÓ

## LCI BARCELONA

### 2021-2022

versió 1  
3/09/2021

**Escola de Disseny i Arts Visuals LCI Barcelona**

Centre autoritzat d'ensenyaments artístics superiors de Disseny  
amb codi 08058398

## Sumari

0. Presentació.....	3
Vigència .....	3
Titulacions oficials .....	3
Mesures preventives vigents .....	4
Requisits d'accés a l'Escola.....	5
1. Organització pedagògica, en una situació de pandèmia com l'actual i en cas de confinament parcial o tancament del centre .....	6
Ensenyament presencial .....	6
Confinament parcial .....	6
Tancament del centre .....	6
2. Organització de grups d'alumnes i espais .....	7
Espais identificats al centre.....	7
Distribució de grups en els diferents espais.....	7
Organització dels grups d'alumnes .....	8
Organització dels espais .....	9
3. Organització d'horaris i gestió d'entrades i sortides.....	11
Mesures preventives .....	11
Recomanacions addicionals .....	11
Plànol esquemàtic .....	12
Local Balmes 209.....	12
Local Balmes 207.....	15
4. Marc d'actuació en relació a un possible cas de covid-19 .....	16
Simptomatologia .....	16
Actuacions davant un cas de covid-19 possible o confirmat .....	16
Mesures per a reduir l'estigmatització .....	16
5. Documentació i normativa .....	17

## O. PRESENTACIÓ

LCI Barcelona arranca un nou curs amb l'experiència adquirida els darrers dos anys i amb l'anhel de reinventar-se en el nou món post-pandèmia. Afrontem aquest curs amb el doble objectiu de seguir millorant la qualitat acadèmica que ja caracteritza l'Escola i de col·laborar en el disseny d'aquest nou món que preservi la salut de les persones i la de l'entorn.

La covid-19 ha posat sobre la taula la necessitat de repensar tot el què fem i com ho fem, de redissenyar les relacions i interaccions entre persones i amb l'entorn. No podem afrontar aquest repte sols i com a comunitat que som, requerim de tots els integrants per a assolir l'èxit. Apel·lem a la responsabilitat de totes i tots davant la situació actual.

Les nostres accions en l'àmbit privat i fora de l'Escola tenen repercussió directa en el què passa a LCI Barcelona i en el normal desenvolupament de l'activitat acadèmica. Ara més que mai comptem amb la col·laboració de tothom que forma part de la comunitat LCI Barcelona: estudiants, docents i staff.

Aquest [Pla d'Organització de LCI Barcelona 2021-2022](#) defineix els mecanismes que ens permetran gaudir de la convivència i de totes les instal·lacions dels locals del carrer Balmes 209 i 207.

### Vigència

Les mesures adoptades seran vigents al llarg de tot el curs 2021-2022.

La informació que es presenta en aquest Pla d'Organització és vàlida en el moment de la seva redacció, però podria ser alterada en qualsevol moment per les autoritats sanitàries i educatives.

Aquest Pla d'Organització també podrà ser actualitzat per l'Escola per tal d'adaptar les mesures establertes a l'evolució de la pandèmia provocada per la covid-19.

### Titulacions oficials

L'escola LCI Barcelona ofereix durant el curs 2021-2022 els següents programes oficials:

- ❖ Grau en Ensenyaments Artístics Superiors en Disseny, amb les especialitats:
  - Disseny de Moda, Producte, Gràfic i Interiors
- ❖ Màster en ensenyaments artístics en Disseny d'Interiors Experiencial
- ❖ Màster en ensenyaments artístics en Disseny de Producte Tecnològic

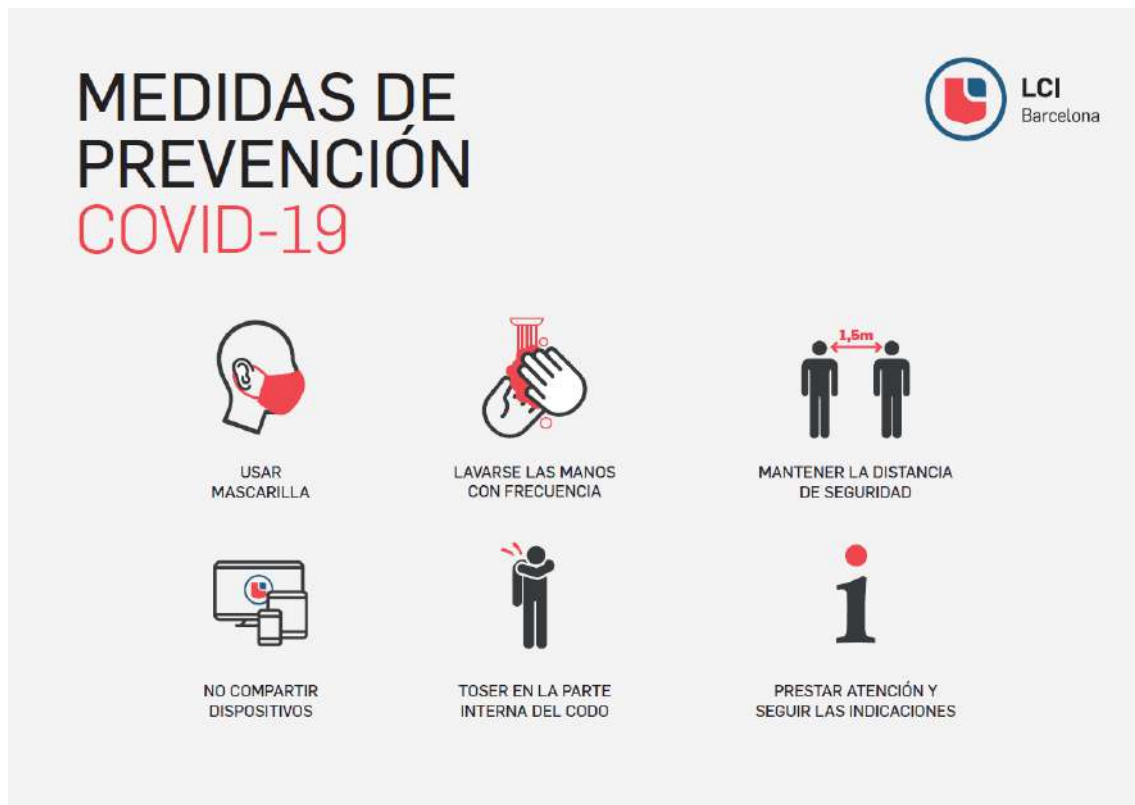
La distribució de grups de les titulacions oficials en els diferent espais es mostra en l'apartat 2. Organització de grups d'alumnes i espais.

Ahora s'ofereixen altres formacions al llarg del curs que també es regiran pels criteris definits en aquest Pla d'Organització.

## Mesures preventives vigents

Les mesures de prevenció que es van establir des del començament de la pandèmia continuen sent aplicables:

- **Distància** de seguretat entre persones de al menys 1,5 m
- **Mans**: higiene i aplicació de gel hidroalcohòlic
- **Mascareta**: obligació de portar-la posada en tot moment, excepte en espais exteriors



Les mesures que apliquen a LCI Barcelona són les següents:

### Mesures a dins del grup de convivència estable

Es manté la directriu d'excusar als estudiants pertanyents a un grup de convivència estable de mantenir una distància de separació de 1,5 m entre ells; per tant, les mesures que han de complir són aquestes:

- ❖ Mans
- ❖ Mascareta

### Mesures generals

Apliquen al personal docent, al staff, i també **als estudiants quan es troben en presència de persones de fora del seu grup de convivència estable**:

- ❖ Distància (1,5 m)
- ❖ Mans
- ❖ Mascareta

## Requisits d'accés a l'Escola

A tall de recordatori, es presenten a continuació els requisits d'accés als centres educatius en el marc de la pandèmia per la covid-19. Les darreres indicacions de les autoritats educatives i sanitàries (VEGEU PLA D'ACTUACIÓ PER AL CURS 2021-2022 PER A CENTRES EDUCATIUS EN EL MARC DE LA PANDÈMIA, AGOST DE 2021) estableixen els següents requisits d'accés a l'Escola:

- Absència de simptomatologia compatible amb la covid-19
  - ❖ Febre o febrícula (per sobre de 37.5 °C)
  - ❖ Tos
  - ❖ Dificultat per respirar
  - ❖ Mal de coll
  - ❖ Refredat nasal
  - ❖ Fatiga, dolors musculars i/o mal de cap
  - ❖ Mal de panxa amb vòmits o diarrea
  - ❖ Pèrdua d'olfacte o gust
- Absència de simptomatologia compatible amb qualsevol altre quadre infecció
- No ser convivents o contacte estret amb un positiu confirmat

En cas que l'estudiant presenti una malaltia crònica d'elevada complexitat que pugui augmentar el risc de gravetat en cas de contraure la infecció per SARS-CoV2, es valorarà de manera conjunta –amb la família o persones tutores i el seu equip mèdic de referència– les implicacions a l'hora de reprendre l'activitat educativa presencialment al centre educatiu.

# 1. ORGANITZACIÓ PEDAGÒGICA, EN UNA SITUACIÓ DE PANDÈMIA COM L'ACTUAL I EN CAS DE CONFINAMENT PARCIAL O TANCAMENT DEL CENTRE

L'experiència adquirida durant el 2n semestre del curs 2019-2020 i durant el curs 2020-2021 ha permès programar totes les matèries en formats presencial i virtual. Tot i que la formació està prevista en format presencial en el cas que existeixi algun tipus de confinament aquesta doble programació permet que es puguin realitzar les sessions virtuals amb total normalitat.

A fi i efecte de mantenir l'experiència d'aprenentatge es reforça l'ús del Campus Virtual (Omnivox) i es mantenen els comptes individuals de Microsoft 365 per a cada estudiant, els quals ja es van gaudir durant el curs 2020-2021. Dins d'aquesta suite s'inclou Microsoft Teams, que permet la comunicació entre estudiants i cos docent, així com la realització de classes virtuals en cas de ser necessàries.

## Ensenyament presencial

És l'**escenari de partida** i el que recomana el Departament d'Educació. D'acord amb les estipulacions del Departament d'Educació i d'AQU (Agència per a la Qualitat del Sistema Universitari de Catalunya), els ensenyaments presencials permeten fins a un 33% de virtualitat. No es recorrerà a més ensenyaments virtuals dels inicialment contemplats si no és necessari per motius de salut o de força major.

## Confinament parcial

Per tractar els escenaris de confinament parcial o total recorreríem a la programació virtual esmentada més amunt. El confinament parcial d'un grup es podria donar, per exemple, si apareix un cas positiu de covid-19 entre els estudiants del grup: en aquest cas, probablement, i sempre sota les indicacions de les autoritats educatives i sanitàries, caldria posar en quarantena a la resta del grup de convivència.

Si durant un període determinat un o diversos grups han de ser posats en quarantena **s'oferiran ensenyaments virtuals**. Cas que fos necessari, es podria recórrer a **reordenar el temari de les assignatures** per ajustar durant aquest període les parts del temari que encaixin millor amb la modalitat virtual.

Ahora s'activa la virtualitat per a aquells estudiants que de manera individual han de guardar quarantena sense que ho hagi de fer la resta del grup de convivència. Aquesta quarantena pot tenir el seu origen en un cas positiu de covid-19 al seu grup de convivència estable o bé en cas de ser contacte estret d'un positiu aliè a l'Escola. En ambdós casos **es requerirà el corresponent justificant a l'alumnat**.

## Tancament del centre

De la mateixa manera que en el punt anterior, en cas que tingui lloc el tancament físic del centre es podran oferir ensenyaments virtuals i es podria recórrer a reordenar el temari de les assignatures, de manera que es donin en aquest període les parts del temari que encaixin millor amb la modalitat virtual.

## 2. ORGANITZACIÓ DE GRUPS D'ALUMNES I ESPAIS

### Espais identificats al centre

En la nomenclatura utilitzada pel Departament un “**espai**”, que pot ser un **torn (matí o tarda) o un ala d'un edifici**, és la unitat que determinarà l'abast de la quarantena o de la interrupció de l'activitat lectiva presencial en cas de que es donin els criteris establerts (VEGEU L'APARTAT 4. PROTOCOL D'ACTUACIÓ EN CAS DE DETECTAR UN POSSIBLE CAS DE COVID-19).

A LCI Barcelona **podem identificar 4 espais**, els torns de matí i tarda als dos locals independents de Balmes 209 i Balmes 207 (no hi ha connexió directe entre ells, malgrat són contigus; per passar d'un a l'altre cal transitar pel carrer Balmes), tal com mostra la taula següent:

#### Espais independents a LCI Barcelona

codi	local	torn
M9	Balmes 209	matí
T9	Balmes 209	tarda
M7	Balmes 207	matí
T7	Balmes 207	tarda

### Distribució de grups en els diferents espais

La distribució de grups de les titulacions oficials en els espais es mostra a continuació.

#### Espais M9 i M7

**Nombre de grups per curs i especialitat. Total: 20 grups**

titulació		1r	2n	3r	4t
Grau en Ensenyaments Artístics Superiors en Disseny *					
	especialitat Moda	4	3	3	2
	especialitat Gràfic	1	1	1	0
	especialitat Interiors	2	1	1	0
	especialitat Producte	0	0	1	0

*\*està previst el seu inici el 13 de setembre de 2021*

## Espais T9 i T7

**Nombre de grups per curs i especialitat. Total: 9 grups**

titulació		1r	2n	3r	4t
Grau en Ensenyaments Artístics Superiors en Disseny					
	especialitat Moda	2	1	1	2
	especialitat Gràfic	0	0	0	1
	especialitat Interiors	0	0	0	1
	especialitat Producte	0	0	0	1
<b>Màster en Disseny de Producte Tecnològic *</b>		-			
<b>Màster en Disseny d'Interiors Experiencial *</b>		-			

*\*està previst el seu inici el 18 d'octubre de 2021*

## Organització dels grups d'alumnes

### Espais M9, T9, M7 i T7

A LCI Barcelona **els grups estables de convivència inclouen només als estudiants**, atès que a diferència d'altres nivells educatius, el tutor no està gaires hores amb el grup, sinó que és un docent més.

Cada grup no disposa d'un aula pròpia, però s'ha ajustat la planificació per tal que cada grup utilitzi el menor nombre possible d'aules.

**Organització de grups d'alumnes - local de Balmes 209.**

**Totals: 20 grups matí + 9 grups tarda**

titulació/ especialitat	codi grup	grup	torn*
Grau en Ensenyaments Artístics Superiors en Disseny			
Moda	1A	1A	M
Moda	1B	1B	M
Moda	1C	1C	M
Moda	1D	1D	M
Moda	1F	1F	T
Moda	1G	1G	T
Moda	2A	2A	M
Moda	2B	2B	M
Moda	2C	2C	M
Moda	2G	2G	T
Moda	3A	3A	M
Moda	3B	3B	M
Moda	3C	3C	M
Moda	3F	3F	T
Moda	4A	4A	M



titulació/ especialitat	codi grup	grup	torn*
Moda	4B	4B	M
Moda	4F	4F	T
Moda	4G	4G	T
Gràfic	G1	1	M
Gràfic	G2	2	M
Gràfic	G3	3	M
Gràfic	G4	4	T
Interiors	I1	1	M
Interiors	I2	2	M
Interiors	I3	3	M
Interiors	I4	4	T
Producte	P2	2	M
Producte	P3	3	M
Producte	P4	4	T
<b>Màsters en ensenyaments artístics</b>			
<b>Disseny de Producte Tecnològic**</b>	MP1		T
<b>Disseny d'Interiors Experiencial**</b>	MI1		T

\* torn: matí (M) o tarda (T)

\*\*està previst el seu inici el 18 d'octubre de 2021

## Organització dels espais

### Nous accessos als locals

**Es mantenen dues entrades addicionals al local de Balmes 209**, que es van habilitar en el curs 2020-2021; això permet reduir molt el trànsit pel vestíbul, des de la porta principal del carrer Balmes.

També es manté en el local de Balmes 207 una segona porta, que igual que la principal dona al carrer Balmes.

Pel detalls, VEGEU L'APARTAT 3. ORGANITZACIÓ D'HORARIS I GESTIÓ D'ENTRADES I SORTIDES

### Trams amb circulació restringida

#### Local de Balmes 209

En el local de Balmes 209 hi ha dos llocs que permeten un recorregut circular; els dos han sigut organitzats de tal manera que **es força aquest recorregut circular i només es permet la circulació en un sentit**, amb l'objectiu d'evitar que les persones es creuin en aquests trams.

La circulació restringida s'indica mitjançant elements informatius verticals en els extrems d'aquests trams.

Els dos trams amb circulació restringida són els següents:

- els dos passadissos que des del vestíbul donen accés als lavabos (propers al carrer Balmes)
- les dues escales que connecten la planta baixa amb la planta soterrani (una és només de pujada i l'altre només de baixada). Com a excepció, els sentits de les escales s'inverteixen en l'entrada de les 8h del matí.

## Local de Balmes 207

En el local de Balmes 207 es manté, igual que el darrer curs, un sentit únic de moviment, amb l'entrada al local per la porta D i la sortida per la porta E (VEGEU PLÀNOL ESQUEMÀTIC, A L'APARTAT 3. ORGANITZACIÓ D'HORARIS I GESTIÓ D'ENTRADES I SORTIDES).

## Espais destinats a serveis

### Sala d'estudis i Biblioteca

Pel què fa als espais compartits de treball com la sala d'estudis o la biblioteca, es disposen els seients de manera que la separació mínima entre estudiants sigui de 1,5 metres.

### Espai de cantina

En el cas de l'espai destinat a "cantina" es disposen les taules garantint una separació mínima d'1,5 metres entre elles

### Àgora

L'Àgora és un espai parcialment obert a l'exterior en la seva part superior, per la qual cosa aporta més seguretat que altres espais més tancats.

Aquest curs s'habiliten nous espais, de 13h a 15h, a l'Àgora de l'Escola perquè els estudiants puguin dinar respectant l'estructura de grups de convivència estable, seguint les indicacions de les autoritats (VEGEU PLA D'ACTUACIÓ PER AL CURS 2021-2022 PER A CENTRES EDUCATIUS EN EL MARC DE LA PANDÈMIA, AGOST DE 2021).

### Ascensor

L'ascensor continua sent d'ús exclusiu per persones amb mobilitat reduïda que el requereixin o per aquells casos que per motiu de salut no es puguin pujar o baixar les escales.

L'incompliment d'aquesta norma **serà sancionat com a falta lleu segons el Reglament de règim disciplinari** actualitzat pel curs 2021-2022.

### 3. ORGANITZACIÓ D'HORARIS I GESTIÓ D'ENTRADES I SORTIDES

#### Mesures preventives

Una persona del staff organitzarà l'entrada per cada porta habilitada, protegida per una mascareta i **prendrà la temperatura** a qualsevol persona que entri a l'Escola. Si una persona presenta una temperatura de més de 37.5 °C es repetirà la presa passats uns minuts. Si la temperatura continua estant per sobre d'aquest llindar s'actuarà com si es tractés d'un cas sospitós, de manera que no es permetrà l'entrada a l'Escola.

Caldrà aplicar-se **gel hidroalcohòlic**, que es troba disponible en diversos dispensadors a les entrades.

Una altre persona del staff rebrà als docents al punt d'atenció al professorat de Balmes 209, a l'entrada principal, i els entregarà el material de cada classe. **És imprescindible que el professorat arribi 5 minuts abans de que entrin els estudiants** per tal d'impedir aglomeracions d'estudiants als passadissos. Alhora, i en el cas de que algun docent arribi tard o no arribi a temps, alguna persona del staff obrirà l'aula dels seus alumnes per tal d'evitar situacions crítiques als passadissos.

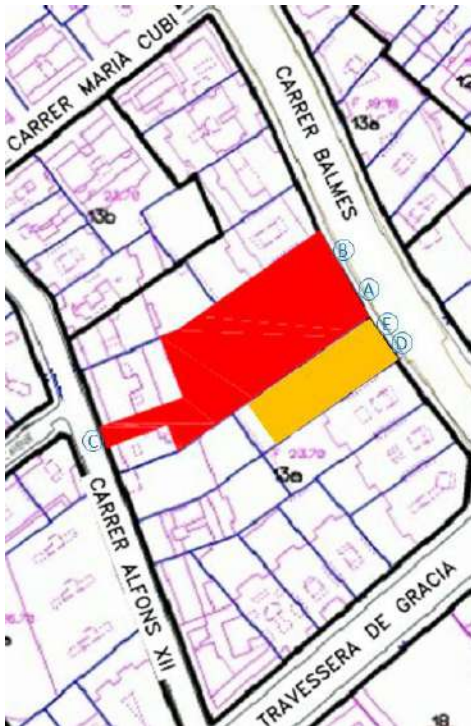
Tots els membres de la comunitat LCI Barcelona han de ser responsables de la seva salut i de les interaccions amb el seu entorn. Per aquest motiu, i seguint les indicacions dels Dep. d'Educació i Salut (PLA D'ACTUACIÓ PER AL CURS 2021-2022 PER A CENTRES EDUCATIUS EN EL MARC DE LA PANDÈMIA, MAIG DE 2021), els estudiants hauran d'aportar signada una **declaració responsable** en què afirmen ser coneixedors de la situació actual de la pandèmia i es comprometen a seguir les per evitar-ne la seva propagació.

L'incompliment d'aquest tràmit, així com de qualsevol altre mesura dictada per les autoritats o per l'Escola per garantir la seguretat de la comunitat LCI Barcelona en el marc de la pandèmia de la covid-19, **serà sancionat com a falta lleu segons el Reglament de règim disciplinari** actualitzat pel curs 2021-2022.

#### Recomanacions addicionals

- Recomanem sempre que sigui possible venir a l'Escola caminant o en bicicleta o en altres mitjans que evitin el contacte amb altres persones en espais tancats.
- Evitem quedar-nos tant a l'entrada de l'Escola com a la recepció a mantenir converses, és un punt crític que ha d'estar lliure de gent.
- No es pot fumar a la porta de l'Escola, hem d'evitar les aglomeracions sense distàncies de seguretat.
- Usarem la mascareta sempre dins les instal·lacions de l'Escola.

## Plànol esquemàtic



El local de Balmes 209 (en vermell) disposa de 3 portes d'accés (A, B i C al plànol).

El local de Balmes 207 (en taronja) disposa de 2 portes d'accés (D i E).

## Local Balmes 209

### Portes d'accés

L'entrada s'efectuarà normalment per la porta A, l'accés principal a la Recepció de l'Escola, excepte per les entrades a classes a les 8 h.

S'han habilitat totes les portes possibles d'entrada/sortida al local; es tracta d'aquestes tres:

- **porta A: carrer Balmes 209, costat mar; accés principal a Recepció de l'Escola**
- **porta B: carrer Balmes 209, costat muntanya; accés per Biblioteca**
- **porta C: carrer Alfons XII 18**

Cada porta donarà accés a les 7 aules més properes; els estudiants hauran d'entrar i sortir del local només per la porta corresponent a l'aula que ocupen.

### Assignació d'ales a les portes

aula	porta
101	B
102	B
103	C
104	C
105	C
106	C
107	C
108	C
Tecnofab	C

aula	porta
201	A
202	A
203	A
204	A
205	A
206	A
207	A
208	B
209	B
210	B
211	B
Fotolab-A	B

Per tant, les aules que utilitzaran cadascuna de les portes queden establertes així:

#### Aules que utilitzen cada porta

porta A	porta B	porta C
201	101	103
202	102	104
203	208	105
204	209	106
205	210	107
206	211	108
207	Fotolab-A	Tecnofab

Així, el recorregut que faran des de cada porta és el següent:

- Les classes de les aules 201 a la 207 entraran per la porta A i baixaran al pis inferior pel passadís dels lavabos i les escales del costat esquerre.
- Les classes 101, 102, 208, 209, 210, 211 i el Fotolab-A entraran per la porta B i, si escau, baixaran per les escales contigües a la sala de professors.
- Les classes de les aules de la 103 a la 108 i el Tecnofab entraran per la porta C.

## Franges horàries pel local Balmes 209

La idea inicial era establir per a cadascuna de les 3 portes, 2 franges per a l'entrada i la sortida de cada torn, separades per 10 min.; d'aquesta manera, un màxim de 3 grups —o, en alguns casos, 4 grups— coincidirien en cada porta i en cada franja.

Ha resultat que això és només necessari per a l'entrada a les 8:00, atès que a les 8:30 i a les 10:00 entren un nombre molt més petit de grups, que es poden gestionar per una única porta.

D'altre banda, les sortides, tant al matí com a la tarda, estan programades per a realitzar-se de forma esglaonada, de manera que no és necessari gestionar més d'una porta.

## Entrada a les 8:00

S'utilitzaran les 3 portes, amb 2 o 3 franges horàries per porta.

S'indiquen a continuació els grups que accedeixen per cada porta, en cada franja i cada dia de la setmana, a més del responsable de gestionar l'accés per aquella porta.

responsable: Carmen Conde					
PORTA A	Dilluns	Dimarts	Dimecres	Dijous	Divendres
7:50	G1-3C	1D-G1-I1		1B-1C	1A-1C-G3
8:00	3B-I3-G3	G2-I3-3C	1C-G1	G3-3A	I2-2B-3A

responsable: Lucía Martín					
PORTA B	Dilluns	Dimarts	Dimecres	Dijous	Divendres
7:50	1C	1B	1B-1D	I1	
8:00	G2-I2	I2-2C	I3-P3	I2-2A	1D-I3

responsable: Maria Jardí					
PORTA C	Dilluns	Dimarts	Dimecres	Dijous	Divendres
7:50	1B-P3	1A-1C	3A	1D-2B	
8:00	2A-2B	2B-3B	3C-2C	P3-2C	1B-2A

## Entrada a les 8:30

Només cal utilitzar la porta A.

responsable: Carmen Conde					
PORTA A	Dilluns	Dimarts	Dimecres	Dijous	Divendres
8:20	1A		1A	1A	
8:30	1D-2C		2A-2B	2C-3B	3B-3C

## Entrada a les 10:00

Només cal utilitzar la porta A.

responsable: Carmen Conde					
PORTA A	Dilluns	Dimarts	Dimecres	Dijous	Divendres
9:50	I1				
10:00	I2-3A	G3	I1-I2		I1

## Entrada de la resta de grups

La resta de grups entren d'un en un en altres franges horàries.

## Local Balmes 207

### Portes d'accés

L'entrada al local es realitza per la porta D i la sortida per la porta E, per tal de mantenir un sentit únic de moviment en tot el local.

### Franges horàries pel local Balmes 207

#### Entrada a les 8:00

S'utilitzarà la porta d'entrada (D), amb un màxim de dues franges horàries si fos necessari.

S'indiquen a continuació els grups que accedeixen en cada franja i cada dia de la setmana, a més del responsable de gestionar l'accés per aquella porta.

responsable: Mònica Alegre					
PORTA A	Dilluns	Dimarts	Dimecres	Dijous	Divendres
8:00			G3-I2	G1-G2	G1-G2

## 4. MARC D'ACTUACIÓ EN RELACIÓ A UN POSSIBLE CAS DE COVID-19

### Simptomatologia

Els símptomes associats a la covid-19 es mostren a la taula següent.

#### Taula de símptomes compatibles amb la covid-19

- ❖ Febre o febrícula (per sobre de 37.5 °C)
- ❖ Tos
- ❖ Dificultat per respirar
- ❖ Mal de coll
- ❖ Refredat nasal
- ❖ Fatiga, dolors musculars i/o mal de cap
- ❖ Mal de panxa amb vòmits o diarrea
- ❖ Pèrdua d'olfacte o gust

FONT: PLA D'ACTUACIÓ PER AL CURS 2021-2022 PER A CENTRES EDUCATIUS EN EL MARC DE LA PANDÈMIA, AGOST DE 2021

### Actuacions davant un cas de covid-19 possible o confirmat

#### Estudiants

En cas que un estudiant presenti símptomes compatibles amb la covid-19, tant si està a dins de l'Escola o no, cal que s'adreci al servei de suport psicopedagògic.

El servei està accessible de dilluns a divendres de 10 a 15h i per a fer-ne ús cal contactar amb [silvia.lafarga@lcibarcelona.com](mailto:silvia.lafarga@lcibarcelona.com).

#### Personal laboral

Quan el personal de plantilla de LCI Barcelona, docent o no docent, rep un resultat positiu de la prova PCR cal que ho comuniqui al Servei de Prevenció de Riscos Laborals, a través del Departament de Talent i Cultura de l'Escola, per activar els corresponents protocols de quarantena.

### Mesures per a reduir l'estigmatització

Per tal d'intentar reduir l'estigmatització de l'afectat, tant si es un cas possible o provat de covid-19, com si és familiar o convivent d'un cas, **es protegirà la seva privacitat i no es divulgarà el seu nom**.

*Garantir que el procediment per aïllar a aquells estudiants i personal laboral en els quals es detectin símptomes o que reportin familiars malalts protegeix la privacitat de les persones afectades i evita la seva estigmatització (FONT: DOCUMENT UNICEF).*

En paral·lel, el centre ha activat un servei de suport psicopedagògic per donar suport als membres de la comunitat que així ho requereixin. El servei està accessible de dilluns a divendres de 10 a 15h i per a fer-ne ús cal contactar amb [silvia.lafarga@lcibarcelona.com](mailto:silvia.lafarga@lcibarcelona.com).



## 5. DOCUMENTACIÓ I NORMATIVA

### Documents de la Generalitat de Catalunya (dep. d'Educació i Salut)

#### Previs a l'inici de curs

- [Noves orientacions sobre ventilació en els centres educatius en el marc de la covid-19](#), gener de 2021
- [Pla d'actuació per al curs 2021-2022 per a centres educatius en el marc de la pandèmia](#), agost de 2021

#### Document Ministeri

- Medidas de prevención, higiene y promoción de la salud frente a COVID-19 para centros educativos en el curso 2020-2021  
[\(<https://www.educacionyfp.gob.es/prensa/actualidad/2020/06/20200623-guiaprevencioncursonuevo.html>\)](https://www.educacionyfp.gob.es/prensa/actualidad/2020/06/20200623-guiaprevencioncursonuevo.html)

#### Document Unicef

- COVID-19: PROTEGER LA SALUD EN LAS AULAS. Principios básicos para asegurar el derecho a la salud al reabrir los centros educativos  
[\(<https://www.unicef.es/educa/biblioteca/covid-19-protoger-salud-aulas-apertura-centros-educativos>\)](https://www.unicef.es/educa/biblioteca/covid-19-protoger-salud-aulas-apertura-centros-educativos)

PLA D'ORGANITZACIÓ LCI BARCELONA 2021-2022

Programes oficials:

- ❖ Grau en ensenyaments artístics superiors en Disseny
  - Especialitats: Disseny de Moda
  - Disseny de Producte
  - Disseny de Gràfic
  - Disseny d'Interiors
- ❖ Màster en ensenyaments artístics en Disseny d'Interiors Experiencial
- ❖ Màster en ensenyaments artístics en Disseny de Producte Tecnològic

Escola de Disseny i Arts Visuals LCI Barcelona

Centre autoritzat d'ensenyaments artístics superiors de Disseny  
amb codi 08058398

versió 1

Barcelona, 3 de setembre de 2021